



AIRPORT TOULOUSE



MANUAL HANDBUCH



**AÉROPORT
TOULOUSE
BLAGNAC**

www.toulouse.aeroport.fr

Developed by:	Aerosoft GmbH
Software Development:	Peter Werlitz, Oliver Pabst (AES-Lite, RWY-Lights), Martin Schmieschek
Manual:	Raphael Jakob
Installation:	Andreas Mügge
Aerial photography:	GeoContent GmbH

Copyright: © 2013 / **Aerosoft GmbH**
 Airport Paderborn/Lippstadt
 D-33142 Büren, Germany

 Tel: +49 (0) 29 55 / 76 03-10
 Fax: +49 (0) 29 55 / 76 03-33

 E-Mail: info@aerosoft.de
 Internet: www.aerosoft.de
 www.aerosoft.com



All trademarks and brand names are trademarks or registered of their respective owners. All rights reserved. / Alle Warenzeichen und Markennamen sind Warenzeichen oder eingetragene Warenzeichen ihrer jeweiligen Eigentümer. Alle Urheber- und Leistungsschutzrechte vorbehalten.



Airport Toulouse

Handbuch Manual

Erweiterung zum /
Add-on for

X-Plane 10 Global
&
Microsoft Flight Simulator X

Inhalt

Zu Beginn.....	6
Danksagung	6
Systemanforderungen	6
Urheberrechte	6
De- und Installation	7
Deinstallation unter Mac	7
Aerosoft-LAUNCHER (Optional)	8
Grafikeinstellungen X-Plane.....	10
Weitere FSX-Einstellungen	11
Der Flughafen.....	13
Allgemeine Informationen.....	13
Technische Informationen.....	14



Content

Starting Off.....	15
Credits	15
System Requirements.....	15
Copyrights.....	15
Installation and Removal	16
How to remove the Scenery under Mac.....	16
Aerosoft LAUNCHER (optional).....	17
Display setting X-Plane	19
More FSX-settings	20
The airport.....	21
General Information.....	21
Technical Information.....	22

Zu Beginn

Danksagung

An dieser Stelle möchten wir allen Menschen für die Unterstützung bei der Umsetzung dieses Flughafens für den Microsoft Flight Simulator X danken.

Für die tatkräftige Unterstützung bei der Entwicklung danken wir Peter Werlitz. Ebenfalls besonderer Dank geht an CGtextures.com mit ihrer umfangreichen Textursammlung.

Außerdem vielen Dank an die fleißigen Betatester, ohne die ein Produkt wie dieses nicht in der gebührenden Qualität vorliegen könnte!

Aerosoft GmbH

Systemanforderungen

- Intel Core 2,6 Duo CPU (Core 2 Quad empfohlen)
- 2 GB RAM
- 3D Grafikkarte mit mindestens 512 MB
- X-Plane 10 Global oder Flight Simulator X (SP2)
- Windows XP, Windows VISTA, Windows 7, Mac OS 10.6 oder neuer, LINUX

Urheberrechte

Die Software, das Handbuch und sonstiges zugehöriges Material ist durch Urheberrechtsgesetze geschützt. Die Software wird lizenziert, nicht verkauft. Sie dürfen eine Kopie der Software auf einem Computer für Ihre persönliche, nicht kommerzielle Nutzung installieren und ausführen.



Die Software, das Handbuch und alle anderen zugehörigen Materialien dürfen ohne vorherige, schriftliche Erlaubnis der Aerosoft GmbH weder kopiert, fotokopiert, übersetzt, zurückentwickelt, dekompiert, disassembliert oder in anderer Form für elektronische Maschinen lesbar gemacht werden.

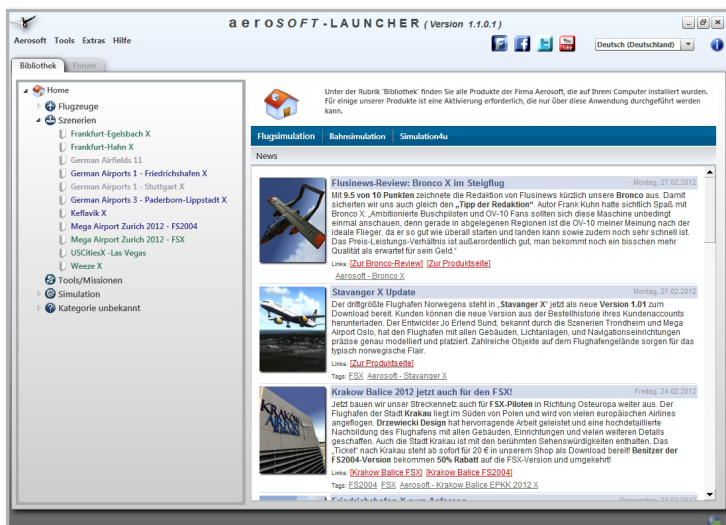
De- und Installation

Die Installation ist simpel. Starten Sie die .exe Datei, die Sie sich heruntergeladen haben und folgen Sie den Instruktionen auf Ihrem Bildschirm. Stellen Sie sicher, dass der FSX/X-Plane geschlossen ist und Ihr PC vor der Installation neu hochgefahren wurde. Stellen Sie sicher als Administrator angemeldet zu sein! Nach der Installation kann es hilfreich sein die Festplatte zu defragmentieren. Das Deinstallieren des Produktes sollte niemals manuell geschehen, sondern immer über den in der Softwareliste aufgeführten Eintrag/Installer.

Deinstallation unter Mac

Für die Deinstallation unter Mac, wechseln Sie bitte in das Verzeichnis „X-Plane 10\Custom Scenery\Aerosoft - LFBO Toulouse Airport_Airport Toulouse_installation“, führen Sie die Datei „Change Airport Toulouse Installation“ aus und wählen Sie die Option „Uninstall Product“ aus.

Aerosoft-LAUNCHER (Optional)



Wichtiger Hinweis: Der Aerosoft-LAUNCHER wird optional zur Installation angeboten. Für die korrekte Anzeige des Addons ist dieser nicht notwendig.

Der Aerosoft-LAUNCHER gibt Ihnen einen Überblick über die auf Ihrem PC installierten Aerosoft-Produkte. Gleichzeitig erlaubt er einen einfachen Zugriff auf verschiedene Funktionen, die für die einzelnen Produkte verfügbar sind. So bietet der Aerosoft-LAUNCHER einen schnellen Zugriff auf das Aerosoft-Forum. Sollte ein SOFTWAREPRODUKT eine Online Registrierung verlangen, so können Sie dieses auch über den Aerosoft-LAUNCHER durchführen. Den Aerosoft-LAUNCHER können Sie natürlich auch jederzeit über die START-Verknüpfung ausführen und somit den Aktivierungszustand der bei Ihnen installierten SOFTWAREPRODUKTE überprüfen.



Folgen Sie einfach diesem Link:

START | PROGRAMME | AEROSOFT | Aerosoft LAUNCHER

Der Aerosoft-LAUNCHER startet standardmäßig in der „Bibliothek“-Ansicht, in welcher Sie eine Übersicht über die installierten Aerosoft SOFTWAREPRODUKTE und deren Aktivierungszustand erhalten.

Die folgenden Kategorien sind dabei grundsätzlich vorhanden:

„Aircraft“, „Sceneries“, „Tools/Missions“, „Category-Unkown“

Das SOFTWAREPRODUKT wird während der Installation einer Kategorie zugeordnet. Ältere SOFTWAREPRODUKTE, welche keine Online Aktivierung benötigen, werden der Kategorie „Category-Unkown“ zugeordnet.

In der „Bibliothek“-Ansicht erhalten Sie auch eine Übersicht über die aktuelle Aerosoft News.

Wie aktiviere ich ein SOFTWAREPRODUKT?

Wechseln Sie falls nötig zu der „Bibliothek“-Ansicht und wählen das zu aktivierende SOFTWAREPRODUKT aus.

Klicken Sie auf die Schaltfläche „Aktivieren“.

Füllen Sie die angezeigten Felder vollständig und korrekt aus und starten Sie die Online-Aktivierung über den Button „Online aktivieren“. Bitte beachten Sie, dass dazu eine aktive Internet-Verbindung vorhanden sein muss.

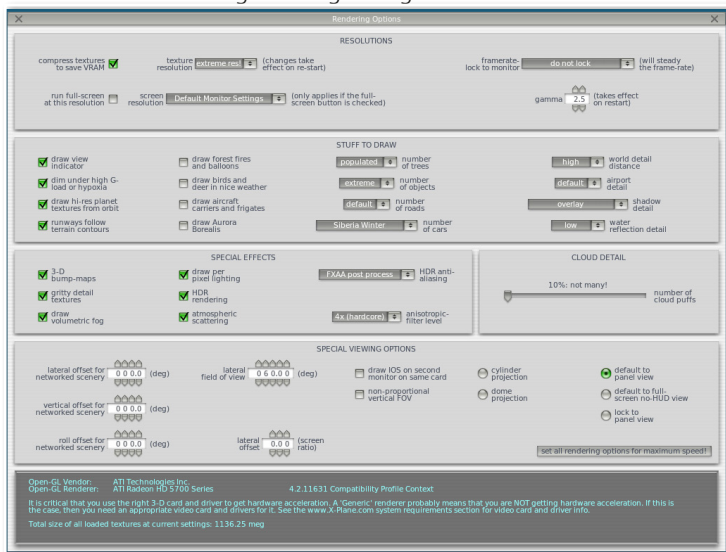
Ihre Daten werden nun zum Aerosoft-Server übertragen. Mit dem erfolgreichen Abgleich der Serverdaten wird das SOFTWAREPRODUKT auf Ihren System freigeschaltet und kann ohne Einschränkung verwendet werden.

Bitte beachten Sie, dass je nach verwendetem Sicherheitsmechanismus einige Daten des Aerosoft SOFTWAREPRODUKTS personalisiert werden.

Weitere Details zum Thema Online-Aktivierung finden Sie im Forum unter <http://forum.aerosoft.com> oder hier: <http://www.aerosoft.de/launcher>.

Grafikeinstellungen X-Plane

Wir empfehlen Ihnen zunächst niedrige Einstellungen in den XP10 Rendering Options zu testen und diese dann schrittweise zu erhöhen. Auf unseren Testcomputern (Mac und PC) haben wir mit den folgenden, relativ hohen Einstellungen sehr gute Ergebnisse erzielen können:



Hinweis: Damit Sie in der Nacht auch was auf dem Boden erkennen können, muss die Funktion „HDR rendering“ eingeschaltet sein.

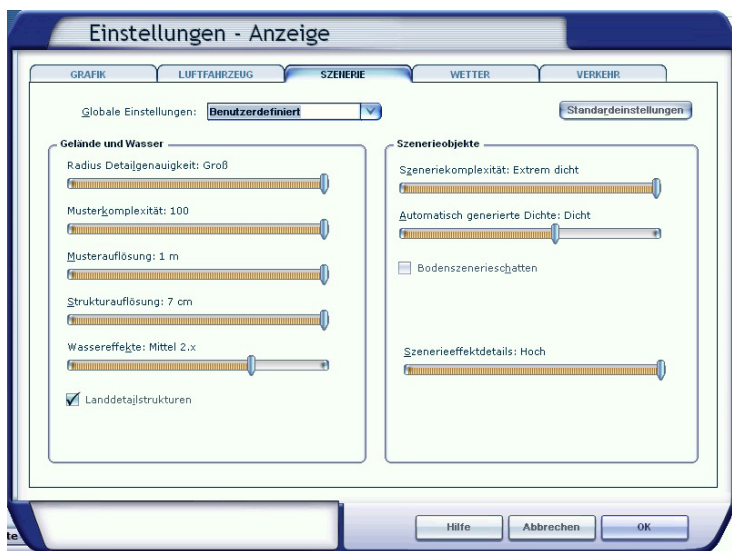


Weitere FSX-Einstellungen

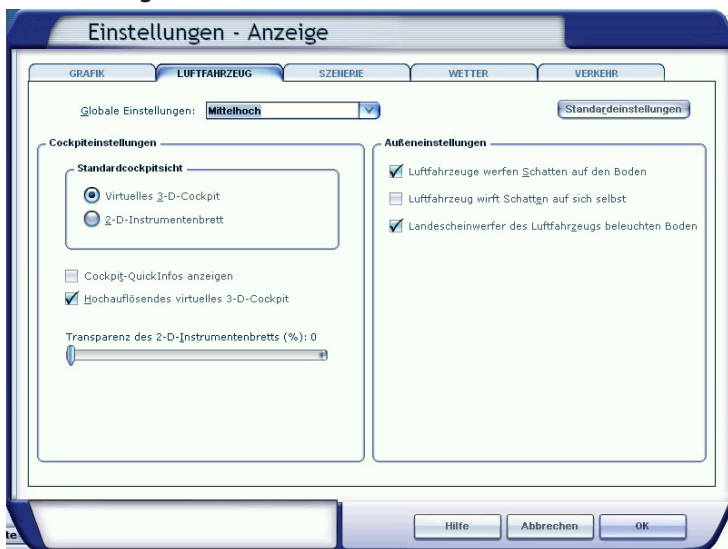
Für die korrekte Anzeige sollten die beiden FSX-Optionen „Bodenszenerieschatten“ und „Luftfahrzeug wirft Schatten auf sich selbst“ deaktiviert sein.

Die Optionen sind unter Einstellungen -> Anpassen zu finden.

Bodenszenerieschatten



Luftfahrzeug wirft Schatten auf sich selbst





Der Flughafen

Allgemeine Informationen

Die Großstadt Toulouse liegt mitten in Südwestfrankreich und nimmt einen wichtigen Platz in der Region Midi-Pyrénées ein. Die Stadt blickt auf eine 2000 Jahre alte Geschichte zurück. Durch die zahlreichen Bauwerke aus roten Ziegelsteinen wird Toulouse auch „la ville rose“ „die rosarote Stadt“ genannt. Der Vorort Blagnac gab den dort liegenden internationalen Verkehrsflughafen seinen Namen: „Toulouse-Blagnac“.

Der Flughafen liegt etwa 7 Kilometer nordwestlich von Toulouse entfernt. Mit etwa 6,5 Millionen Fluggästen ist er der sechstgrößte Flughafen des Landes und dient als Werksflughafen für Airbus und ATR. Der Toulouse-Blagnac Airport ist geprägt von einigen historischen Momenten der Luftfahrt, so fanden hier unter anderen die Erstflüge des Überschallpassagierflugzeugs Concorde und des größten Passagierflugzeugs Airbus A380 statt.

Die Infrastruktur des Flughafens passt sich seit über 30 Jahren dem stetig steigenden Flugverkehr an. In der letzten Zeit wurde der Airport mit zusätzlichen Flugzeugparkpositionen, einem neuen Hangar und den im März 2010 im Betrieb genommenen Terminal D, ausgebaut. So soll bis 2015 die Kapazität auf 8,5 Millionen Passagiere erhöht werden.

Von Toulouse-Blagnac aus werden zahlreiche nationale und europäische Ziele angeflogen. National werden unter anderem Brest, Marseille und Paris-Charles de Gaulle angeflogen. Auf europäischer Ebene werden zum Beispiel Barcelona, Dublin, Rom und Frankfurt angesteuert.

Der Flughafen besitzt zwei parallele Start- und Landebahnen, die mit einem ILS CAT III ausgestattet sind, mit Befeuerung HI, BI und PAPI. Sie haben eine Länge von 3.000 und 3.500 Meter.

Technische Informationen

Bezeichnung	Flughafen Toulouse-Blagnac
ICAO-Code	LFBO
IATA-Code	TLS
Flughafenhöhe	152 m / 497 feet
Koordinaten	43° 37' 45" N / 1° 21' 50" O
Runway 14R/32L	3500 m × 75 m Asphalt
Runway 14I/32R	3000 m × 60 m Asphalt

Funkfrequenzen

TWR	118.10
GROUND	121.90
PREFLIGHT	121.70
ATIS	123.125

Navigationseinrichtungen

VOR TOU	117.70
ILS RWY 14L	108.90
ILS RWY 14R	110.70
ILS RWY 32L	109.30
ILS RWY 32R	108.35



Starting Off

Credits

We would like to say thank you to all people supporting us to create this scenery project for Microsoft Flight Simulator X.

Special thanks also go to CGtextures with their comprehensive collection of textures

We would also like to thank all beta testers, that make sure the product is available in the actual quality.

Aerosoft GmbH

English

System Requirements

- Intel Core 2,6 Duo E6850 CPU (Core 2 Quad advised)
- 2 GB RAM
- Direct X 9 compatible Graphics Card with minimal 512 MB
- X-Plane 10 Global or Flight Simulator X (SP 2)
- Windows XP, Windows VISTA, Windows 7 (fully updated), Mac
- OS 10.6 or later, LINUX

Copyrights

This software, the manual, documentation, video images and all the related materials are protected by copyright laws. The software is licensed, not sold. You may install and run one copy of the software on one computer for your personal, non-commercial use.

The software, the manual and all related materials must not be copied, photocopied, translated, reverse engineered, decompiled or reduced to any electronic medium or machine legible form, neither completely nor in part, without the previous written permission of AEROSOFT GmbH.

Installation and Removal

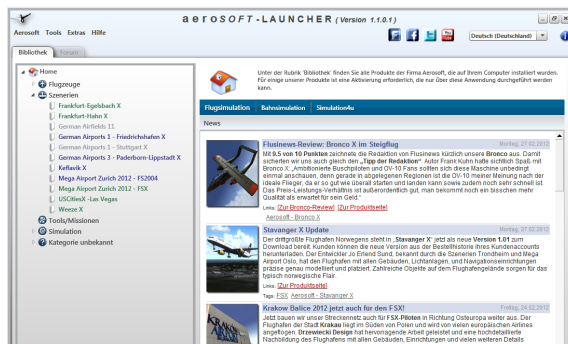
Installation is simple. Start the exe file you downloaded and follow the instructions on your screen. Make sure FSX/X-Plane is closed and we do advise you to reboot your system before installing. Make sure you are logged on as Administrator on the machine! Removal should never be done manually but only using the software removal applet you will find in the Windows Control panel.

How to remove the Scenery under Mac

For the de-installation under Mac, please go into the directory „X-Plane 10\ Custom Scenery\Aerosoft - LFBO Toulouse Airport_Airport Toulouse_installation\“ and execute the file „Change Airport Toulouse Installation“ and select the option „Uninstall Product“.



Aerosoft LAUNCHER (optional)



English

The Aerosoft-Launcher gives you an overview of all Aerosoft products installed on your computer. You will also have easy access to special features available for the several products. Should the SOFTWARE PRODUCT require an Online Registration, the Aerosoft LAUNCHER will take you through this process. The Aerosoft-LAUNCHER will be automatically installed with the SOFTWARE PRODUCT and will launch at the end of the install process. You can run the Aerosoft-Launcher at any time via the Windows START menu to check the activation state of your installed SOFTWARE PRODUCTS. Just follow this link:

START | ALL PROGRAMS | AEROSOFT | Aerosoft Launcher

The Aerosoft-Launcher starts up in the "Library" view by default. Here you can see an overview of all installed Aerosoft SOFTWARE PRODUCTS and their state of activation.

The following categories will be shown.

"Aircraft", "Sceneries", "Tools/Missions", "Category-Unknown" and "Simulation".

The SOFTWARE PRODUCT will be placed in one of these categories

accordingly during installation. Older SOFTWARE PRODUCTS which do not need an online activation will be placed in the category "Category-Unknown". In the "Library" view you will also see an overview of current Aerosoft News

How do I activate a SOFTWARE PRODUCT?

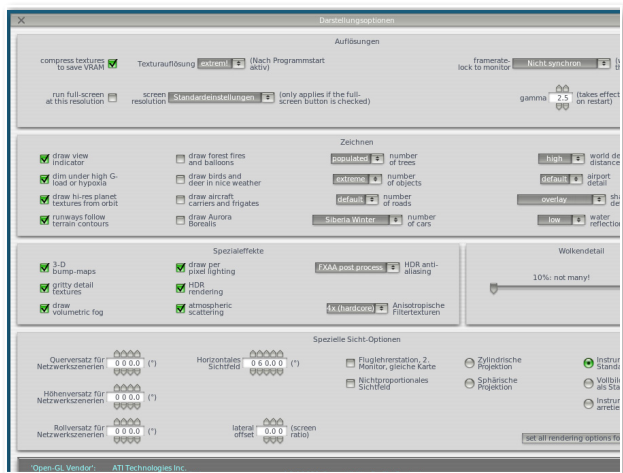
If necessary please change to the "Library" view and select the SOFTWARE PRODUCT for activation. Click on the button "activate".

Check your email address and your registration key is correct and click on „Online activation“. Please note you will need an active internet connection for this procedure. Your registration data will be transferred to our Aerosoft server now. Your information will now be transferred to the Aerosoft server. After a successful transfer your system will be activated and used without further limitations.

Please note that depending on the safety settings some data of the Aerosoft SOFTWARE PRODUCT need to be personalized.



Display setting X-Plane



We advise you to set your rendering options to low or medium settings first. If you experience good framerates you can increase the settings for a better graphical experience. In our tests we came to the conclusion that the following settings gave us a reasonable framerate and very good visual experience with our test PCs and Macs.

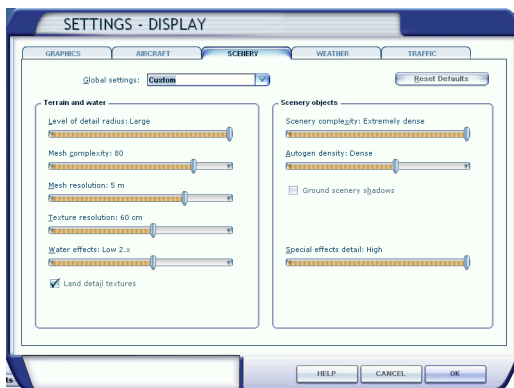
Note: To be able to see illuminations on the ground make sure to activate "HDR rendering"

More FSX-settings

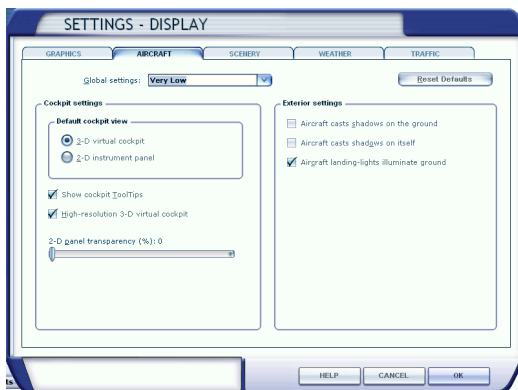
For a correct display both FSX-options „Ground scenery shadows“ und „Aircraft casts shadows on itself“ need to be de-activated.

These options can be found under Options -> Settings -> Display

Ground scenery shadows



Aircraft casts shadows on itself





The airport

General Information

The city of Toulouse is located in the south west of France and is an important location for the Midi-Pyrénées region. The city's history counts on more than 2000 years. It is also nicknamed "la ville rose" (the pink city) because of its numerous red brick buildings. The suburb of Blagnac hosts the international airport Toulouse –Blagnac.

The airport is situated approx. 7km to the north west of the city centre and with its 6.5 million yearly passengers it is the sixth biggest in France. It is also the company airport of the aircraft manufacturers Airbus and ATR. The airports history can look back to the maiden flights of aircraft like the Concorde or the A380.

The infrastructure is always adapting to the ever changing rising air traffic demands. There are constant changes and extensions in progress, the latest were some new aircraft parking positions, a new hangar and the new Terminal D which was taken into service in 2010 to cope with the expected passenger numbers of 8.5 million in the year 2015.

Toulouse-Blagnac offers numerous national and international flights. The most common national destinations are Brest, Marseille and Paris Charles-De Gaulle. International destinations are Barcelona, Dublin, Rome and Frankfurt.

The airport has two parallel runways equipped with an ILS CAT III and HI, BI and PAPI lightings. The runways have a length of 3.000 and 3.500 meters.

Technical Information

Identification	Airport Toulouse-Blagnac
ICAO-Code	LFBO
IATA-Code	TLS
Elevation	152 m / 497 feet
Position	43° 37' 45" N / 1° 21' 50" O
Runway 14R/32L:	3500 m × 75 m, asphalt
Runway 14I/32R:	3000 m × 60 m, asphalt

Frequencies

TWR	118.10
GROUND	121.90
PREFLIGHT	121.70
ATIS	123.125

Nav aids

VOR TOU	117.70
ILS RWY 14L	108.90
ILS RWY 14R	110.70
ILS RWY 32L	109.30
ILS RWY 32R	108.35

ADD-ONS FOR FSX

Airbus X Extended Edition



The Airbus A320 family is one of the most successful families of aircraft ever designed. The Airbus X Extended includes far more complex and realistic navigation tools and a rewritten fly by wire implementation. Every stage of the flight can now be realistically simulated in FSX and will make your flight unforgettable.

Helsinki Airport is the main international airport of Finland. It is the fourth largest airport in the Nordic countries and can accommodate extra-wide aircraft such as the Airbus A340 and Airbus A350.

Mega Airport Helsinki



Visit our Online-Shop!

Enter the world of PC-Simulation!

Bronco X



The Aerosoft OV-10 Bronco X was created with the help from people who still fly them and created the aircraft very much as they feel it should be done, as an aircraft that is incredibly fun to fly. To fully master the systems and calling yourself a „Bronco driver“ will take some time.

The major airport of Greece, Athens Eleftherios Venizelos now available in FlyTampa's known superb quality. This airport scenery comes with highly detailed models of all airport buildings.

Mega Airport Athens X



www.aerosoft.com